



BERITA RESMI STATISTIK

No. 24/Th. XXII, 1 Desember 2022



Perkembangan Indeks Harga Konsumen November 2022

- **November 2022 inflasi *Year on Year* (yoy) Kota Malang sebesar 6,61 persen.**

Mulai rilis November 2022, BRS Perkembangan Indeks Harga Konsumen menyajikan data inflasi *year on year* (yoy)



**BADAN PUSAT STATISTIK
KOTA MALANG**



- Pada November 2022 terjadi inflasi *year on year (yoy)* di Kota Malang sebesar 6,76 persen dengan Indeks Harga Konsumen (IHK) sebesar 112,03.
- Inflasi terjadi karena adanya kenaikan harga yang ditunjukkan oleh naiknya sebagian besar indeks kelompok pengeluaran, yaitu: kelompok makanan, minuman dan tembakau sebesar 6,63 persen; kelompok pakaian dan alas kaki sebesar 2,6 persen; kelompok perumahan, air, listrik, dan bahan bakar rumah tangga sebesar 1,53 persen; kelompok perlengkapan, peralatan dan pemeliharaan rutin rumah tangga sebesar 7,22 persen; kelompok kesehatan sebesar 1,87 persen; kelompok transportasi sebesar 21,86 persen; kelompok informasi, komunikasi, dan jasa keuangan sebesar 0,25 persen; kelompok rekreasi, olahraga, dan budaya sebesar 3,04 persen; kelompok pendidikan sebesar 3,62 persen; kelompok penyediaan makanan dan minuman/restoran sebesar 7,08 persen; dan kelompok perawatan pribadi dan jasa lainnya sebesar 8,05 persen.
- Tingkat inflasi *month to month (mtm)* November 2022 sebesar 0,12 persen dan tingkat inflasi *year to date (ytd)* November 2022 sebesar 5,84 persen.
- Tingkat inflasi *yoy* komponen bahan makanan November 2022 sebesar 5,44 persen, inflasi *mtm* sebesar -1,12 persen, dan inflasi *ytd* sebesar 2,84 persen.
- Tingkat inflasi *yoy* komponen energi November 2022 sebesar 16,98 persen, inflasi *mtm* sebesar -0,04 persen, dan inflasi *ytd* sebesar 16,98 persen.

1. Indeks Harga Konsumen/Inflasi menurut Kelompok

Perkembangan harga berbagai komoditas pada November 2022 secara umum menunjukkan adanya kenaikan. Pada November 2022 di Kota Malang terjadi inflasi *yoy* sebesar 6,61 persen, atau terjadi kenaikan Indeks Harga Konsumen (IHK) dari 111,9 pada Oktober 2021 menjadi 112,03 pada November 2022. Tingkat inflasi *mtm* sebesar 0,12 persen dan tingkat inflasi *ytd* sebesar 5,84 persen.

Tabel 1 IHK dan Tingkat Inflasi *Month to Month (mtm)*, *Year to Date (ytd)*, dan *Year on Year (yoy)* Kota Malang November 2022 Menurut Kelompok Pengeluaran (2018=100)

Kelompok Pengeluaran	IHK November 2021	IHK Desember 2021	IHK November 2022	Tingkat Inflasi <i>mtm</i> November 2022 (%)	Tingkat Inflasi <i>ytd</i> November 2022 (%)	Tingkat Inflasi <i>yoy</i> November 2022 (%)	Andil Inflasi <i>mtm</i> November 2022	Andil Inflasi <i>yoy</i> November 2022 (%)
(1)	(2)	(3)	(4)	(5)	(6)	(7)	(8)	(9)
Umum (<i>headline</i>)	105,08	105,85	112,03	0,12	5,84	6,61	0,12	6,61
Makanan, Minuman, dan Tembakau	107,77	109,76	114,91	0,1	4,69	6,63	0,02	1,48
Pakaian dan Alas Kaki	106,74	106,87	109,52	0,27	2,48	2,6	0,02	0,15
Perumahan, Air, Listrik, dan Bahan Bakar Rumah Tangga	102,34	102,46	103,7	0,07	1,21	1,33	0,01	0,25
Perlengkapan, Peralatan, dan Pemeliharaan Rutin Rumah Tangga	106,84	107,28	114,55	0,27	6,78	7,22	0,02	0,45
Kesehatan	100,58	100,61	102,46	0	1,84	1,87	0	0,07
Transportasi	102,62	103,72	125,05	0,1	20,56	21,86	0,01	2,76
Informasi, Komunikasi, dan Jasa Keuangan	102,29	102,29	102,55	0	0,26	0,25	0	0,02
Rekreasi, Olahraga, dan Budaya	101,46	101,42	104,54	0	3,01	3,04	0	0,07
Pendidikan	105,97	105,97	109,81	0	3,62	3,62	0	0,26
Penyediaan Makanan dan Minuman/Restoran	106,14	106,06	113,66	0	5,78	7,08	0	0,61
Perawatan Pribadi dan Jasa Lainnya	110,92	109,98	119,85	0,47	7,72	8,05	0,03	0,49

Keterangan:

¹⁾ Persentase perubahan IHK November 2022 terhadap IHK Oktober 2022.

²⁾ Persentase perubahan IHK November 2022 terhadap IHK Desember 2021.

³⁾ Persentase perubahan IHK November 2022 terhadap IHK November 2021.

Inflasi terjadi karena adanya kenaikan harga yang ditunjukkan oleh naiknya sebagian besar indeks kelompok pengeluaran, yaitu: kelompok makanan, minuman dan tembakau sebesar 6,63 persen; kelompok pakaian dan alas kaki sebesar 2,6 persen; kelompok perumahan, air, listrik, dan bahan bakar rumah tangga sebesar 1,53 persen; kelompok perlengkapan, peralatan dan pemeliharaan rutin rumah tangga sebesar 7,22 persen; kelompok kesehatan sebesar 1,87 persen; kelompok transportasi sebesar 21,86 persen; kelompok informasi, komunikasi, dan jasa keuangan sebesar 0,25 persen; kelompok rekreasi, olahraga, dan budaya sebesar 3,04 persen; kelompok pendidikan sebesar 3,62 persen; kelompok penyediaan makanan dan minuman/restoran sebesar 7,08 persen; dan kelompok perawatan pribadi dan jasa lainnya sebesar 8,05 persen.

Komoditas yang dominan memberikan andil/sumbangan inflasi *yoy* pada November 2022, antara lain: bensin, angkutan udara, mobil, kue kering berminyak, beras, sabun detergen bubuk/cair, rokok kretek filter, sekolah menengah atas, air kemasan, kontrak rumah, akademi/perguruan tinggi, bawang merah, tempe, tahu mentah, daging sapi, solar, shampo, telur ayam ras, nasi dengan lauk dan mie

Sementara komoditas memberikan andil/sumbangan deflasi *yoy*, antara lain: mangga, dan bayam.

Beberapa komoditas yang dominan memberikan andil/sumbangan inflasi *mtm* November 2022, antara lain tempe, daging ayam ras, telur ayam ras, bawang merah, rokok kretek, tomat, biaya fotocopy, tahu mentah, rokok putih, dan emas perhiasan.

Sementara komoditas yang memberikan andil/sumbangan deflasi *mtm*, antara lain: cabai rawit, buah naga, cabai merah, jeruk, alpukat, mangga, durian, ikan gurami, bensin, dan apel.

Pada November 2022, kelompok pengeluaran yang memberikan andil/sumbangan inflasi *yoy*, yaitu kelompok makanan, minuman dan tembakau 1,48 persen; kelompok pakaian dan alas kaki sebesar 0,15 persen; kelompok perumahan, air, listrik, dan bahan bakar rumah tangga sebesar 0,25 persen; kelompok perlengkapan, peralatan dan pemeliharaan rutin rumah tangga sebesar 0,45 persen; kelompok kesehatan sebesar 0,07 persen; kelompok transportasi sebesar 2,76 persen; kelompok informasi, komunikasi, dan jasa keuangan sebesar 0,02 persen; kelompok rekreasi, olahraga, dan budaya sebesar 0,07 persen; kelompok pendidikan sebesar 0,26 persen; kelompok penyediaan makanan dan minuman/restoran sebesar 0,61 persen; dan kelompok perawatan pribadi dan jasa lainnya sebesar 0,49 persen.

1.1. Makanan, Minuman, dan Tembakau

Kelompok ini pada November 2022 mengalami inflasi *yoy* sebesar 6,63 persen atau terjadi kenaikan indeks dari 107,77 pada November 2021 menjadi 114,91 pada November 2022. Subkelompok yang mengalami inflasi *yoy* tertinggi, yaitu subkelompok minuman yang tidak beralkohol sebesar 10,92 persen dan terendah yaitu subkelompok makanan sebesar 5,99 persen.

Kelompok ini pada November 2022 memberikan andil/sumbangan inflasi *yoy* sebesar 1,48 persen. Komoditas yang dominan memberikan andil/sumbangan inflasi *yoy*, yaitu: beras sebesar 0,17 persen; rokok kretek filter sebesar 0,14 persen; air kemasan sebesar 0,12 persen; bawang merah 0,10 persen; tempe 0,09 persen; tahu mentah sebesar 0,07 persen; daging sapi sebesar 0,08 persen; telur ayam ras sebesar 0,08 persen; minyak goreng sebesar 0,06 persen; ayam hidup 0,06 persen; cabai rawit sebesar 0,05 persen; susu bubuk 0,05 persen; dan rokok putih 0,04 persen. Sementara komoditas yang dominan memberikan andil/sumbangan deflasi *yoy*, yaitu mangga sebesar 0,05 persen, pisang sebesar 0,05 persen, bayam 0,05 persen, ikan mujair 0,04 persen, dan jeruk 0,03 persen.

Kelompok ini pada November 2022 memberikan andil/sumbangan inflasi *mtm* sebesar 0,02 persen. Komoditas yang dominan memberikan andil/sumbangan inflasi *mtm*, yaitu: tempe sebesar 0,04 persen; daging ayam ras sebesar 0,04 persen; telur ayam ras sebesar 0,04 persen; bawang merah sebesar 0,02 persen; rokok kretek sebesar 0,02 persen; tomat sebesar 0,01 persen; tahu mentah sebesar 0,01 persen; dan rokok putih sebesar 0,01 persen.

Sementara komoditas yang dominan memberikan andil/sumbangan deflasi *mtm*, yaitu: cabai rawit sebesar 0,06 persen; buah naga sebesar 0,04 persen; cabai merah sebesar 0,02 persen; dan jeruk sebesar 0,02 persen.

1.2. Pakaian dan Alas Kaki

Kelompok Pakaian dan Alas Kaki pada November 2022 mengalami inflasi *yoy* sebesar 3,21 persen atau terjadi perubahan indeks dari 106,74 pada November 2021 menjadi 109,52 pada November 2022. Dari 2 subkelompok pada kelompok ini semua mengalami inflasi. Subkelompok pakaian mengalami perubahan inflasi sebesar 3,21 persen, sedangkan subkelompok alas kaki mengalami deflasi sebesar 0,21 persen.

Kelompok ini pada November 2022 memberikan andil/sumbangan inflasi *yoy* sebesar 0,15 persen. Komoditas yang dominan memberikan andil/sumbangan inflasi *yoy* yaitu: celana panjang jeans pria sebesar 0,03 persen, baju kaos berkerah pria sebesar 0,01 persen, baju kaos tanpa kerah, ongkos jahit, daster, seragam sekolah anak, jas hujan, ongkos binatu/laundry, sandal karet wanita, dan pakaian bayi masing-masing sebesar 0,01 persen.

Pada November 2022 kelompok ini memberikan andil/sumbangan inflasi *mtm* sebesar 0,02 persen. Komoditas yang dominan memberikan andil/sumbangan inflasi *mtm*, yaitu sandal karet wanita, baju kaos berkerah pria, baju muslim pria, ikat pinggang, kemeja pendek anak, dan selana pendek anak masing-masing sebesar kurang dari 0,01 persen.

1.3. Perumahan, Air, Listrik, dan Bahan Bakar Rumah Tangga

Kelompok ini pada November 2022 mengalami inflasi *yoy* sebesar 1,33 persen atau terjadi kenaikan indeks dari 102,34 pada November 2021 menjadi 103,7 pada November 2022.

Subkelompok yang mengalami inflasi *yoy* tertinggi, yaitu subkelompok pemeliharaan, perbaikan, dan keamanan sebesar 3,6 persen dan terendah yaitu subkelompok listrik dan bahan bakar rumahtangga sebesar 0,78 persen. Subkelompok penyediaan air dan layanan perumahan lainnya tidak mengalami perubahan.

Kelompok ini pada November 2022 memberikan andil/sumbangan inflasi *yoy* sebesar 0,25 persen. Komoditas yang dominan memberikan andil/sumbangan inflasi *yoy*, yaitu: kontrak rumah sebesar 0,12 persen; biaya keamanan sebesar 0,03 persen; dan bahan bakar rumah, cat tembok, dan semen masing-masing sebesar 0,02 persen.

Pada November 2022 kelompok ini memberikan andil/sumbangan inflasi *mtm* sebesar 0,01 persen. Komoditas yang dominan memberikan andil/sumbangan inflasi *mtm*, yaitu pasir sebesar 0,01 persen.

1.4. Perlengkapan, Peralatan, dan Pemeliharaan Rutin Rumah Tangga

Kelompok ini pada November 2022 mengalami inflasi *yoy* sebesar 7,22 persen atau terjadi kenaikan indeks dari 106,84 pada November 2021 menjadi 114,55 pada November 2022.

Subkelompok yang mengalami inflasi *yoy* tertinggi, yaitu subkelompok barang dan layanan untuk pemeliharaan sebesar 9,47 persen dan terendah yaitu subkelompok barang pecah belah dan peralatan makan sebesar 0,91 persen.

Kelompok ini pada November 2022 memberikan andil/sumbangan inflasi *yoy* sebesar 0,45 persen. Komoditas yang dominan memberikan andil/sumbangan inflasi *yoy*, yaitu sabun detergen bubuk/cair sebesar 0,17 persen; pengharum cucian/pelembut dan sabun cuci piring masing-masing sebesar 0,05 persen; upah asisten rumahtangga dan pembersih lantai masing-masing sebesar 0,04 persen; kasur dan sapu masing-masing sebesar 0,02 persen; dan pembasmi nyamuk spray, penyegar ruangan, pelicin/pewangi pakaian, handuk, spreng masing-masing sebesar 0,01 persen.

Pada November 2022 kelompok ini memberikan andil/sumbangan inflasi *mtm* sebesar 0,02 persen. Komoditas yang dominan memberikan andil/sumbangan inflasi *mtm*, yaitu sabun cuci piring dan sabun detergen bubuk/cair masing-masing sebesar 0,01 persen; pembasmi nyamuk spray, penyegar ruangan, dan pembersih lantai masing-masing sebesar kurang dari 0,01 persen.

1.5. Kesehatan

Kelompok kesehatan pada November 2022 mengalami inflasi *yoy* sebesar 1,87 persen atau terjadi kenaikan indeks dari 100,58 pada November 2021 menjadi 102,46 pada November 2022.

Subkelompok yang mengalami inflasi *yoy* tertinggi, yaitu subkelompok jasa kesehatan lainnya sebesar 6,47 persen dan terendah subkelompok jasa rawat jalan sebesar 2,22 persen. Sementara subkelompok jasa rawat inap tidak mengalami perubahan.

Kelompok ini pada November 2022 memberikan andil/sumbangan inflasi *yoy* sebesar 0,07 persen.

1.6. Transportasi

Kelompok transportasi pada November 2022 mengalami inflasi *yoy* sebesar 21,86 persen atau terjadi kenaikan indeks dari 102,62 pada November 2021 menjadi 125,05 pada November 2022.

Subkelompok yang mengalami inflasi *yoy* tertinggi, yaitu subkelompok jasa angkutan penumpang sebesar 31,1 persen dan terendah yaitu subkelompok pembelian kendaraan sebesar 12,46 persen.

Kelompok ini pada November 2022 memberikan andil/sumbangan inflasi *yoy* sebesar 2,76 persen. Komoditas yang dominan memberikan andil/sumbangan inflasi *yoy*, yaitu: bensin sebesar 1,57 persen; tarif angkutan udara sebesar 0,53 persen; mobil sebesar 0,31 persen; solar sebesar 0,08 persen; tarif kendaraan roda 4 online sebesar 0,05 persen; angkutan dalam kota sebesar 0,04 persen; angkutan antar kota, travel, dan sepeda motor masing-masing sebesar 0,03 persen,; dan tarif kereta api sebesar 0,02 persen.

Sementara pada November 2022, kelompok ini memberikan andil/sumbangan inflasi *mtm* sebesar 0,1 persen. Komoditas yang dominan memberikan andil/sumbangan inflasi *mtm*, yaitu: tarif kendaraan travel dan tarif angkutan udara masing-masing sebesar 0,01 persen.

Sementara komoditas yang dominan memberikan andil/sumbangan deflasi *mtm*, yaitu bensin dan tarif kendaraan roda 2 online masing-masing sebesar kurang dari 0,01 persen.

1.7. Informasi, Komunikasi, dan Jasa Keuangan

Kelompok Informasi, Komunikasi, dan Jasa Keuangan ini pada November 2022 mengalami inflasi *yoy* sebesar 0,25 persen atau terjadi kenaikan indeks dari 102,29 pada November 2021 menjadi 102,55 pada November 2022.

Subkelompok yang mengalami inflasi *yoy*, yaitu subkelompok peralatan informasi dan komunikasi sebesar 1,65 persen. Sedangkan subkelompok yang mengalami deflasi *yoy*, yaitu subkelompok jasa keuangan sebesar 1,52 persen.

Kelompok ini pada November 2022 memberikan andil/sumbangan inflasi *yoy* sebesar 0,02 persen. Komoditas yang dominan memberikan andil/sumbangan inflasi *yoy*, yaitu printer dan lapto/notebook masing-masing sebesar 0,01 persen.

1.8. Rekreasi, Olahraga, dan Budaya

Kelompok Rekreasi, Olahraga, dan Budaya pada November 2022 mengalami inflasi *yoy* sebesar 3,04 persen atau terjadi kenaikan indeks dari 101,46 pada November 2021 menjadi 104,54 pada November 2022.

Subkelompok yang mengalami inflasi *yoy* tertinggi, yaitu layanan kebudayaan sebesar 11,1 persen dan terendah yaitu subkelompok layanan rekreasi dan olahraga sebesar 0,06 persen.

Kelompok ini pada November 2022 memberikan andil/sumbangan inflasi *yoy* sebesar 0,07 persen.

1.9. Pendidikan

Kelompok Pendidikan pada November 2022 mengalami inflasi *yoy* sebesar 3,62 persen atau terjadi kenaikan indeks dari 105,97 pada November 2021 menjadi 109,81 pada November 2022.

Subkelompok yang mengalami inflasi *yoy* tertinggi, yaitu subkelompok Pendidikan menengah sebesar 7,05 persen dan terendah yaitu subkelompok pendidikan lainnya sebesar 1,23 persen. Kelompok ini pada November 2022 memberikan andil/sumbangan inflasi *yoy* sebesar 0,26 persen. Komoditas yang dominan memberikan andil/sumbangan inflasi *yoy*, yaitu uang pendidikan menengah atas sebesar 0,13 persen.

1.10. Penyediaan Makanan dan Minuman/Restoran

Kelompok Penyediaan Makanan dan Minuman/Restoran pada November 2022 mengalami inflasi *yoy* sebesar 7,08 persen atau terjadi kenaikan indeks dari 106,14 pada November 2021 menjadi 113,66 pada November 2022.

Kelompok ini pada November 2022 memberikan andil/sumbangan inflasi *yoy* sebesar 0,61 persen. Komoditas yang dominan memberikan andil/sumbangan inflasi *yoy*, yaitu kue kering berminyak sebesar 0,20 persen; nasi dengan lauk sebesar 0,08 persen; mie sebesar 0,07 persen; teh siap saji sebesar 0,05 persen; soto sebesar 0,04 persen; rujak, es, ayam bakar masing-masing sebesar 0,02 persen; bakso siap santap, gado-gado, steak, tahu campur, pizza, sayur olahan, masakan jepang, hamburger dan bubur kabang hijau masing-masing sebesar 0,01 persen.

1.11. Perawatan Pribadi dan Jasa Lainnya

Kelompok Perawatan Pribadi dan Jasa Lainnya pada November 2022 mengalami inflasi *yoy* sebesar 8,05 persen atau terjadi kenaikan indeks dari 110,92 pada November 2021 menjadi 119,85 pada November 2022.

Subkelompok yang mengalami inflasi *yoy* tertinggi, yaitu subkelompok perawatan pribadi sebesar 10,32 persen dan terendah yaitu subkelompok perawatan pribadi lainnya sebesar 3,52 persen.

Kelompok ini pada November 2022 memberikan andil/sumbangan inflasi *yoy* sebesar 0,49 persen. Komoditas yang dominan memberikan andil/sumbangan inflasi *yoy*, yaitu shampoo sebesar 0,08 persen; sabun mandi cair sebesar 0,06 persen; tisu, sabun mandi pasta gigi masing-masing sebesar 0,04 persen; emas perhiasan, dan bedak masing-masing sebesar 0,03 persen; popok sekali pakai/diapers, lipstik, sabun wajah krim wajah, parfum masing-masing sebesar 0,02 persen;

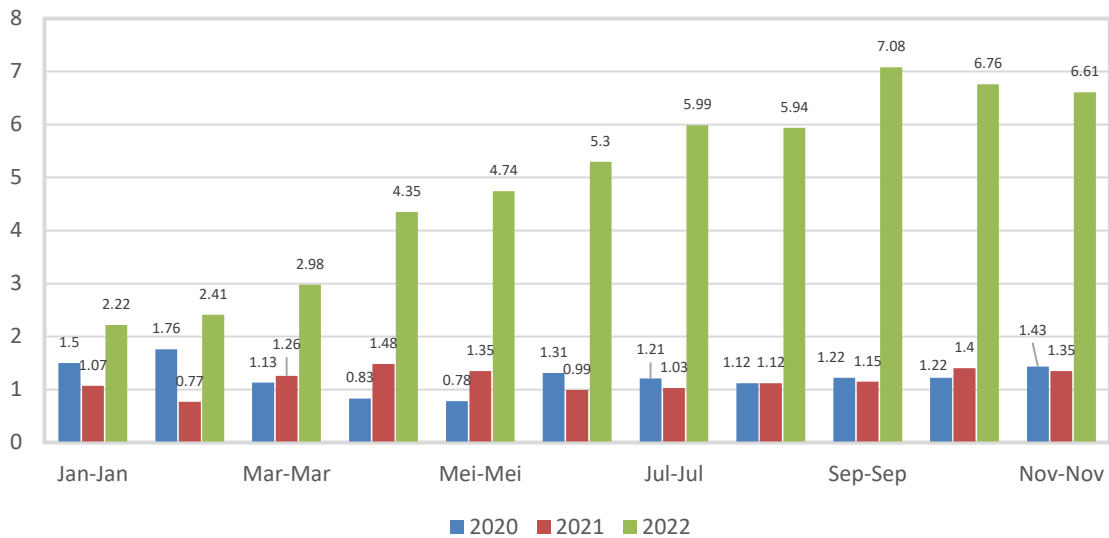
2. Perbandingan Inflasi Tahunan

Pada November 2022, tingkat inflasi *yoy* sebesar 6,61 persen dan tingkat inflasi *ytd* sebesar 5,84 persen. Tingkat inflasi *yoy* untuk November 2021 dan November 2020 masing-masing sebesar 1,35 persen dan 1,43 persen. Sedangkan tingkat inflasi *ytd* November 2021 dan November 2020 masing-masing sebesar 1,01 persen dan 1,08 persen.

Tabel 2. Tingkat Inflasi *Month to Month (mtm)*, *Year to Date (ytd)*, dan *Year on Year (yoy)* 2020–2022 (Persen)

Tingkat Inflasi	2020	2021	2022
((2)	(3)	(4)
<i>Month to Month (mtm)</i> November	0,31	0,26	0,12
<i>Year to Date (ytd)</i> November	1,08	1,01	5,84
<i>Year on Year (yoy)</i> November	1,43	1,35	6,61

Gambar 1. Perbandingan Tingkat Inflasi Year on Year 2020-2022 (Persen)



3. Indeks Harga Konsumen dan Inflasi Antarkota di Jawa Timur

Dari delapan kota IHK di Jawa Timur, seluruhnya mengalami inflasi yoy pada November 2022. Inflasi tertinggi pada Kabupaten Jember sebesar 7,76 persen dan paling rendah di Probolinggo dengan inflasi sebesar 5,57 persen.

Inflasi November month to month, seluruh kabupaten/kota mengalami inflasi

Dibandingkan dengan Jawa Timur dan Nasional, inflasi Kota Malang yoy sedikit lebih rendah daripada inflasi Jawa Timur, namun lebih tinggi dibandingkan inflasi nasional. Demikian juga untuk inflasi month to month Kota Malang nilainya lebih rendah dibandingkan inflasi gabungan Jawa Timur namun lebih tinggi dibandingkan kondisi inflasi nasional.

Tabel 3. Perbandingan Indeks Harga Konsumen dan Inflasi 8 Kabupaten/Kota di Jawa Timur

November 2022				
No.	Kota	IHK	Inflasi yoy (%)	Inflasi mtm (%)
(1)	(2)	(3)	(4)	(5)
1	Jember	115.00	7.76	0.81
2	Banyuwangi	111.28	6.05	0.75
3	Sumenep	113.70	6.36	0.66
4	Kediri	112.61	5.93	0.29
5	Malang	112.03	6.61	0.12
6	Probolinggo	111.44	5.57	0.37
7	Madiun	111.96	5.98	0.18
8	Surabaya	114.03	6.67	0.30
Jawa Timur		113.57	6.62	0.32
Nasional		112.85	5.42	0.09

4. Inflasi Komponen Energi

Komponen energi pada November 2022 mengalami inflasi *yoy* sebesar 16,98 persen atau terjadi kenaikan indeks dari 99,60 pada November 2021 menjadi 116,51 pada November 2022. Inflasi *month to month (mtm)* sebesar -0,04 persen atau terjadi deflasi. Inflasi *year to date (ytd)* sebesar 16,98 persen. Komponen energi pada November 2022 memberikan andil/sumbangan inflasi *yoy* sebesar 1,69 persen. Sedangkan andil/sumbangan deflasi *mtm* kurang dari 0,01 persen (lihat Tabel 4).

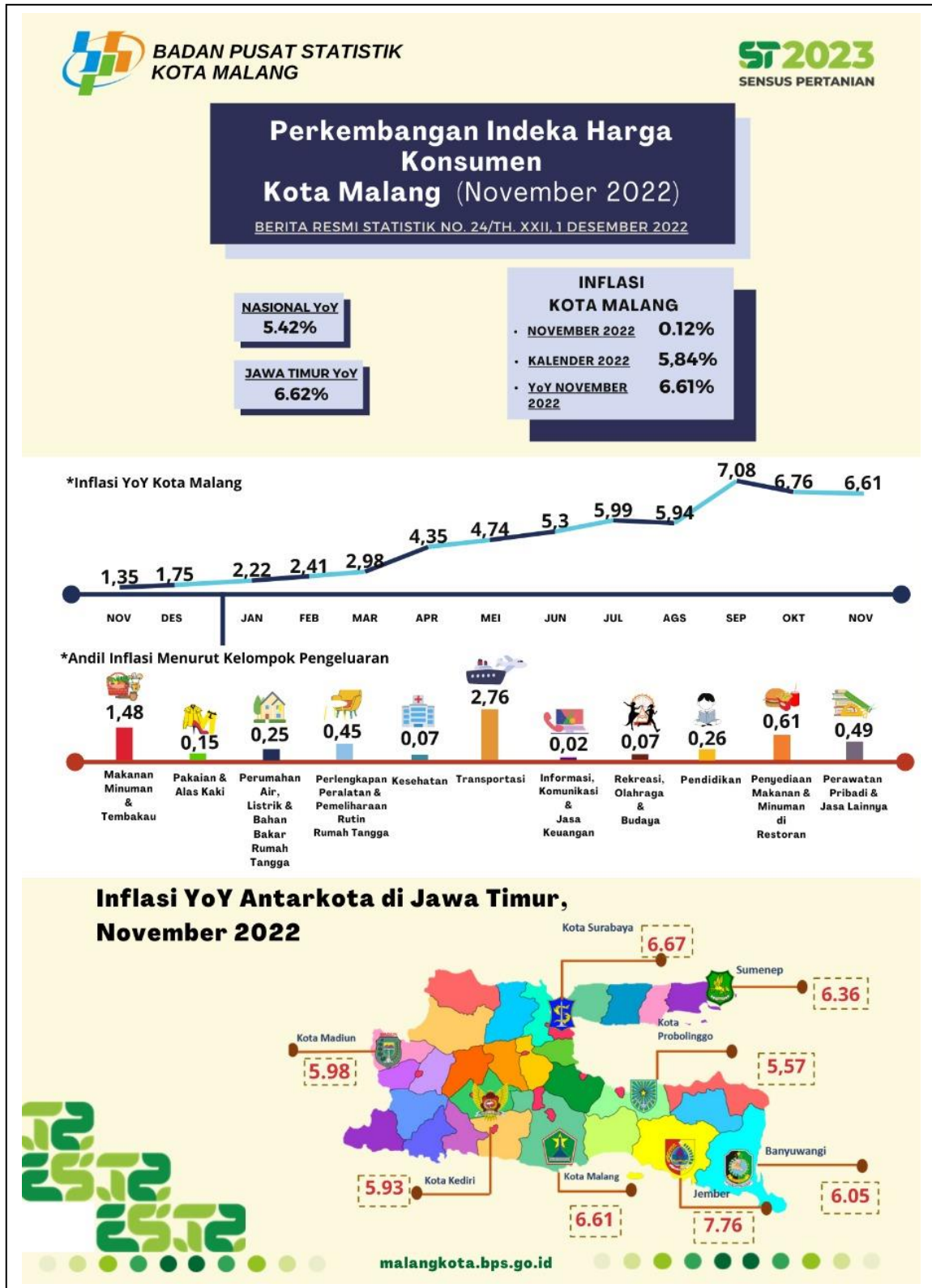
5. Inflasi Bahan Makanan

Bahan makanan pada November 2022 mengalami inflasi *year onyear (yoy)* sebesar 5,44 persen atau terjadi kenaikan indeks dari 106,35 pada November 2021 menjadi 112,14 pada November 2022. Deflasi *month to month (mtm)* sebesar 1,12 persen. Inflasi *year to date (ytd)* sebesar 2,84 persen. Bahan makanan pada November 2022 memberikan andil/sumbangan inflasi *yoy* sebesar 0,88 persen. Sedangkan andil/sumbangan deflasi *mtm* sebesar 0,02 persen. (lihat Tabel 4).

Tabel 6 Tingkat Inflasi *Month to Month, Year to Date, dan Year on Year* November 2022 Menurut Kelompok Energi dan Bahan Makanan

Kelompok Pengeluaran	IHK November 2021	IHK Desember 2021	IHK November 2022	Tingkat Inflasi mtm November 2022 (%)	Tingkat Inflasi ytd November 2022 (%)	Tingkat Inflasi yoy November 2022 (%)	Andil Inflasi mtm November 2022	Andil Inflasi yoy November 2022 (%)
(1)	(2)	(3)	(4)	(5)	(6)	(7)	(8)	(9)
Umum	104,03	105,85	112,03	0.12	5.84	6.61	0.12	6.61
Energi	99,48	99,6	116,51	-0,04	16,98	16,98	(0,00)	1,69
Bahan Makanan	106,1	109,04	112,14	-0,12	2,84	5,44	(0,02)	0,88

Gambar 2 Infografis Perkembangan Indeks Harga Konsumen/Inflasi, November 2022





Untuk informasi lebih lanjut silakan hubungi:



Erny Fatma Setyoharini, SE., MM.

Kepala Badan Pusat Statistik Kota Malang

☎ (0341) 801164

✉ erny_fatma@bps.go.id

Konten Berita Resmi Statistik dilindungi oleh Undang-Undang, hak cipta melekat pada Badan Pusat Statistik. Dilarang mengumumkan, mendistribusikan, mengomunikasikan, dan/atau menggandakan sebagian atau seluruh isi tulisan ini untuk tujuan komersial tanpa izin tertulis dari Badan Pusat Statistik.



**BADAN PUSAT STATISTIK
KOTA MALANG**

Jl. Raya Janti Barat 47, Malang

Telp : (0341) 801164, Fax : (0341) 805871

Homepage : <http://www.malangkota.bps.go.id> E-mail : bps3573@bps.go.id

